

# Öffentliche Niederschrift über die 4. Sitzung des Gemeinderates

---

Sitzungsdatum: Donnerstag, den 07.04.2022  
Beginn: 19:00 Uhr  
Ende: 20:54 Uhr  
Ort, Raum: Randenhalle Tengen

## **Anwesend:**

### Vorsitzender

Schreier, Marian

### Ordentliche Mitglieder

Backschat, Patrick

Baumgärtner, Bettina

Finsler, Albrecht

verspätet, ab 19:15 Uhr

Frank, Thorsten

Grambau, Michael

Hall, Edeltraud

Hofgärtner, Karlheinz

Leichenauer, Gabriele

Maier, Jennifer

Maus, Véronique

Münch, Josef

Nutz, Kathrin

Ritzi, Josef

Ritzi, Michaela

Scheurer, Gabriele

Weber, Benno

Wezstein, Thomas

Zeller, Adelbert

### Ortsvorsteher

Meßmer, Roland

Mick, Robert

### Verwaltung

Cristiani, Tonino

Fritsch, Petra

von Glan, Birgit

### Schriftführer

Tesoniero, Silvana

### Bürgerstatistik

7

bis 20:54 Uhr

### Presse

Südkurier, Herr Zeller

bis 20.54 Uhr

## **Abwesend:**

### Ordentliche Mitglieder

Blum, Stefan

Hock, Jürgen  
Hönscher, Renate  
Kasper, Andreas

entschuldigt  
entschuldigt  
entschuldigt

---

**TOP 1 Bürgerfragestunde (maximal 15 min.)**

---

Keine Fragen aus der Bürgerschaft.

---

**TOP 2 Bekanntgaben aus der letzten nichtöffentlichen Sitzung**

---

In der letzten Gemeinderatssitzung wurde über eine Personalangelegenheit entschieden sowie über den Beteiligungsvertrag mit dem Solarpark Berghof.

---

**TOP 3 Bauanträge**

---

---

**TOP 3.1 Bauantrag zur Errichtung einer Wohnanlage mit Garagen sowie Antrag auf Befreiung von den bauplanungsrechtlichen Vorschriften auf den Flurstücken 3549, 3550 und 3552, Zum Junkholz 6 + 8, 78250 Tengen.**

**Geplant sind 2 Wohnhäuser mit je 5 Wohneinheiten und die entsprechenden 17 Stellplätze/Garagen.  
Vorlage: 2022/469**

---

Der Vorsitzende stellt den Sachverhalt dar.  
Auf Vorlage **2022/469** wird verwiesen.

**Beschlussvorschlag:**

Der Gemeinderat erteilt das Einvernehmen.

Der Gemeinderat folgt mehrheitlich dem Beschlussvorschlag (1 Gegenstimme)

---

**TOP 4 Überdachung Friedhof Tengen - Vorstellung von Varianten  
Vorlage: 2022/487**

---

Der Vorsitzende stellt den Sachverhalt dar.  
Auf Vorlage **2022/487** wird verwiesen.

Herr Bäuerle sowie die eingeladenen Studenten stellen die drei besten Entwürfe vor. Es soll heute noch keine finale Entscheidung fallen. Die Entwürfe werden im Nachgang noch übersandt und sodann im Bezirksbeirat entschieden.

Entwurf 3. Preis, Dennis Müller:



ÜBERDACHUNG FRIEDHOF TENGEN



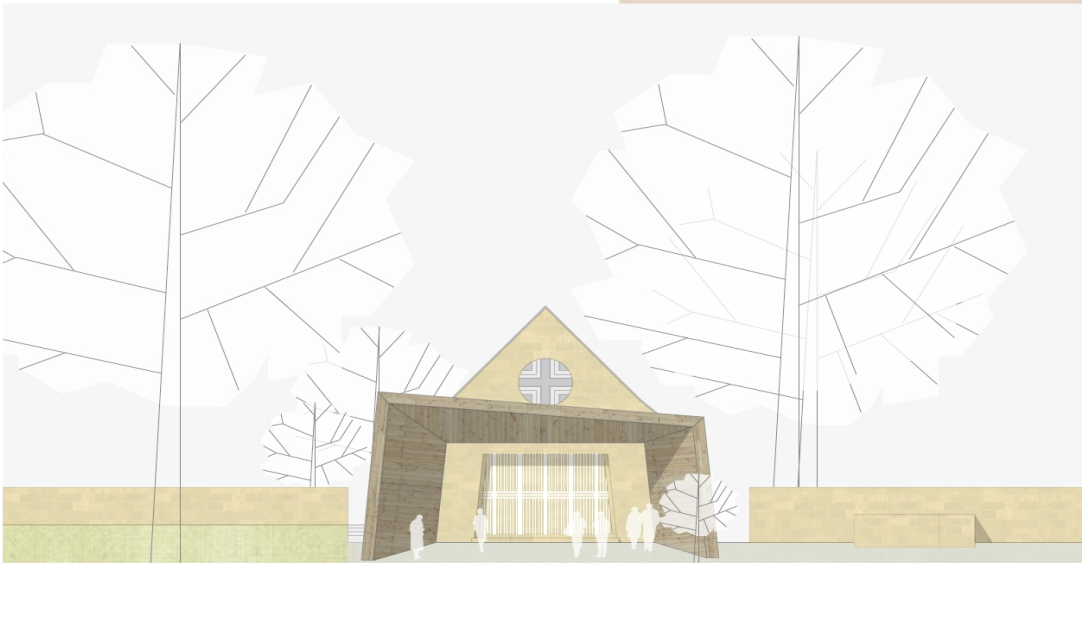
DENNIS MÜLLER 876676 HOCHSCHULE KAISERSLAUTERN

**ÜBERDACHUNG FRIEDHOF TENGEN**



DENNIS MÜLLER 876676 HOCHSCHULE KAISERSLAUTERN

**ÜBERDACHUNG FRIEDHOF TENGEN**



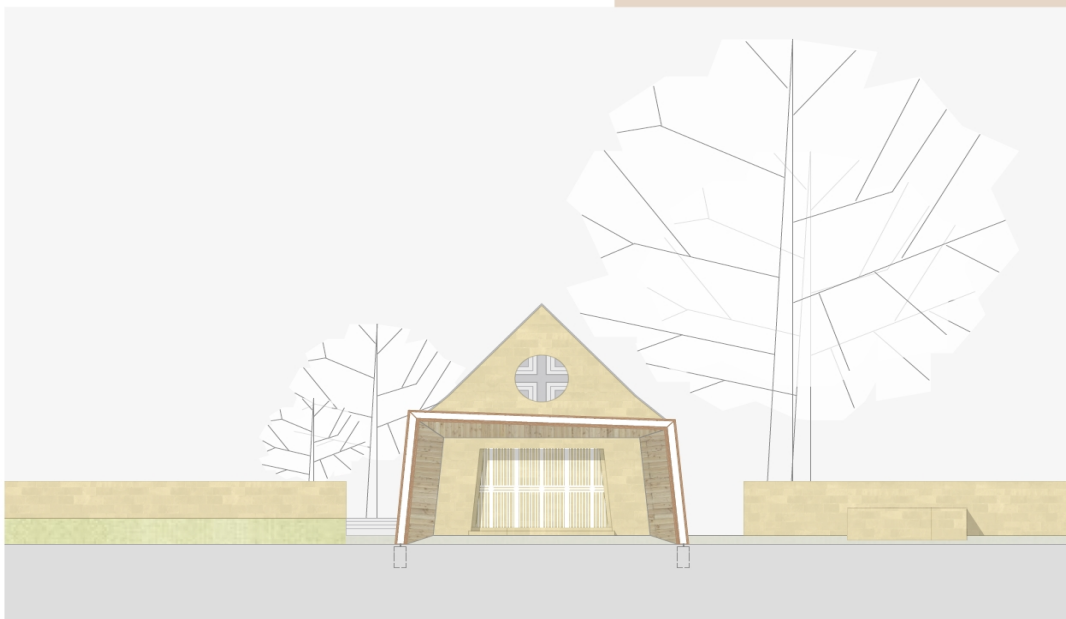
DENNIS MÜLLER 876676 HOCHSCHULE KAISERSLAUTERN

## ÜBERDACHUNG FRIEDHOF TENGEN



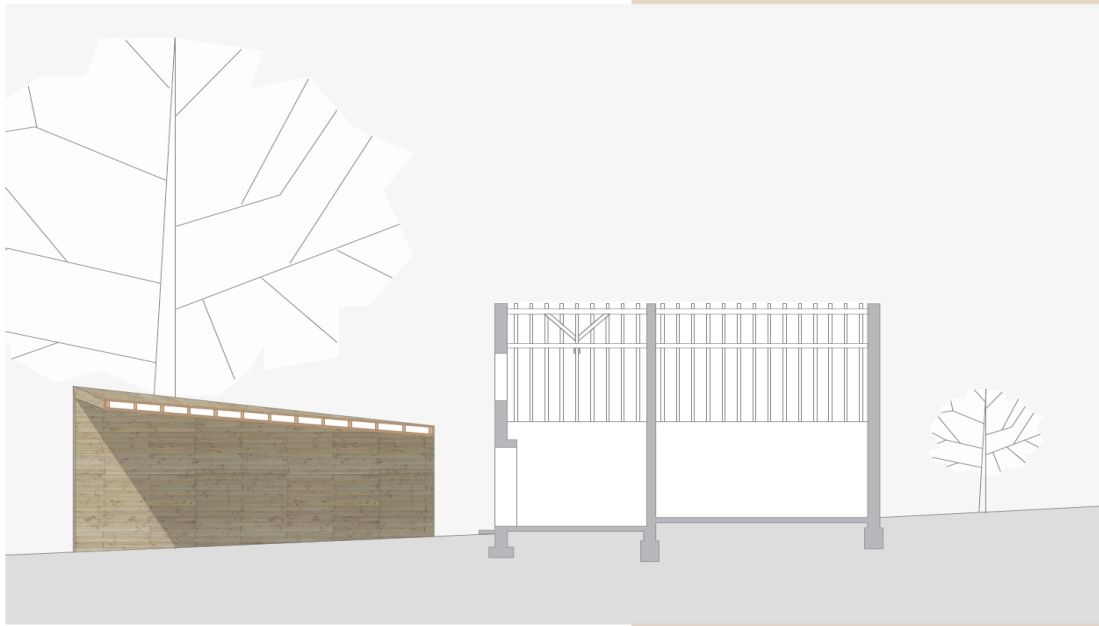
DENNIS MÜLLER 876676 HOCHSCHULE KAISERSLAUTERN

## ÜBERDACHUNG FRIEDHOF TENGEN



DENNIS MÜLLER 876676 HOCHSCHULE KAISERSLAUTERN

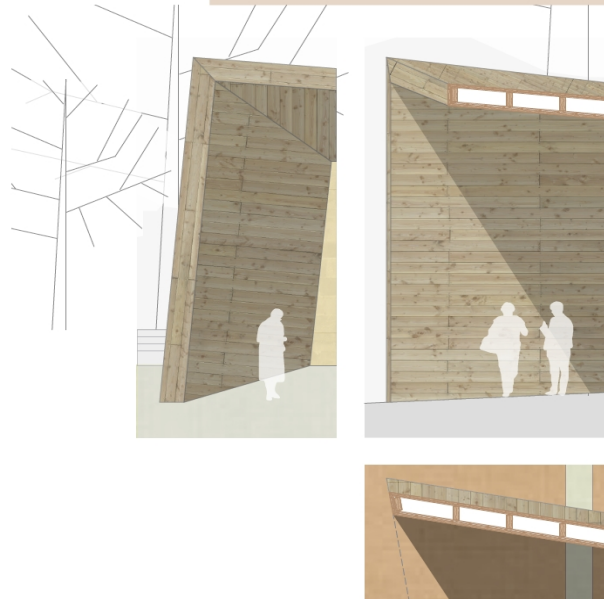
## ÜBERDACHUNG FRIEDHOF TENGEN



DENNIS MÜLLER 876676 HOCHSCHULE KAISERSLAUTERN

## ÜBERDACHUNG FRIEDHOF TENGEN

DIE GEWÜNSCHTE ÜBERDACHUNG AUF DEM FRIEDHOF IN TENGEN BEFINDET SICH ZENTRAL AUF DEM SÜDÖSTLICHEN PLATZ VOR DER FRIEDHOFKAPELLE, WO AUCH BISHER DIE ZEREMONIEN FÜR BEERDIGUNGEN ABGEHALTEN WURDEN. MIT IHRER TRICHTERFÖRMIGEN GESTALT, WELCHE IN RICHTUNG FRIEDHOFKAPELLE SPITZ ZULÄUFT, FÜHRT SIE DIE BESUCHER DES FRIEDHOFES DIREKT AUF EBENDIESE ZU. AUSSERDEM NIMMT DIE ÜBERDACHUNG DURCH IHRE FORM PERFEKT DAS BESTEHENDE GEFÄLLE DES PLATZES AUF. SIE FÜGT SICH DURCH IHRE ZURÜCKHALTENDE UND SCHLICHTE FORM GUT IN DIE BESTANDSSITUATION EIN UND STÖRT DIESE NICHT. DAS LEICHT GENEIGTE DACH LIEGT AUF ZWEI SCHRÄGEN WANDSCHEIBEN, WELCHE DEN WINKEL DES SEHR PRÄGNANTEN EINGANGSTORES DER FRIEDHOFKAPELLE AUFNEHMEN, UM SO EINE VERBINDUNG ZUM BESTAND ZU SCHAFFEN. DURCH DIE BEIDEN SCHRÄGEN WANDSCHEIBEN SCHÜTZT DIE ÜBERDACHUNG NICHT NUR VOR DIREKTER SONNENEINSTRALHUNG, REGEN UND SCHNEE, SONDERN ZUSÄTZLICH AUCH VOR WIND. MIT HOLZ ALS MATERIALITÄT BESTICHT DIE ÜBERDACHUNG DURCH IHRE NACHHALTIGKEIT, SOWIE BEHAGLICHKEIT, DA HOLZ EIN WARMER BAUSTOFF IST. ALS TRAGENDE KONSTRUKTION IST EINE HOLZRAHMENKONSTRUKTION ANGEDACHT. DIE HORIZONTAL ANGEORDNETE HOLZLATTUNG IM INNEREN UNTERSTÜTZT DEN LEITENDEN EFFEKT HIN ZUR FRIEDHOFKAPELLE, WÄHREND DIE VERTIKAL ANGEORDNETE LATTUNG DER AUSSENHÜLLE DAS BAUWERK DURCH SEINE RICHTUNG MIT DEM ERDBODEN VERBINDET UND AUS WÄNDEN UND DACH EINE DURCHLAUFENDE FLÄCHE WERDEN LÄSST. ES WÄREN NOCH ZUSÄTZLICHE ÖFFNUNGEN IN DEN WANDSCHEIBEN DENKBAR, WENN DER BAUKÖRPER ZUM FRIEDHOF HIN ZU GESCHLOSSEN ERSCHEINEN SOLLTE.



DENNIS MÜLLER 876676 HOCHSCHULE KAISERSLAUTERN

**ÜBERDACHUNG FRIEDHOF TENGEN**



DENNIS MÜLLER 876676 HOCHSCHULE KAISERSLAUTERN

**ÜBERDACHUNG FRIEDHOF TENGEN**



DENNIS MÜLLER 876676 HOCHSCHULE KAISERSLAUTERN

**ÜBERDACHUNG FRIEDHOF TENGEN**



DENNIS MÜLLER 876676 HOCHSCHULE KAISERSLAUTERN

**ÜBERDACHUNG FRIEDHOF TENGEN**



DENNIS MÜLLER 876676 HOCHSCHULE KAISERSLAUTERN

Entwurf 2. Preis, Denise Hasenstein:

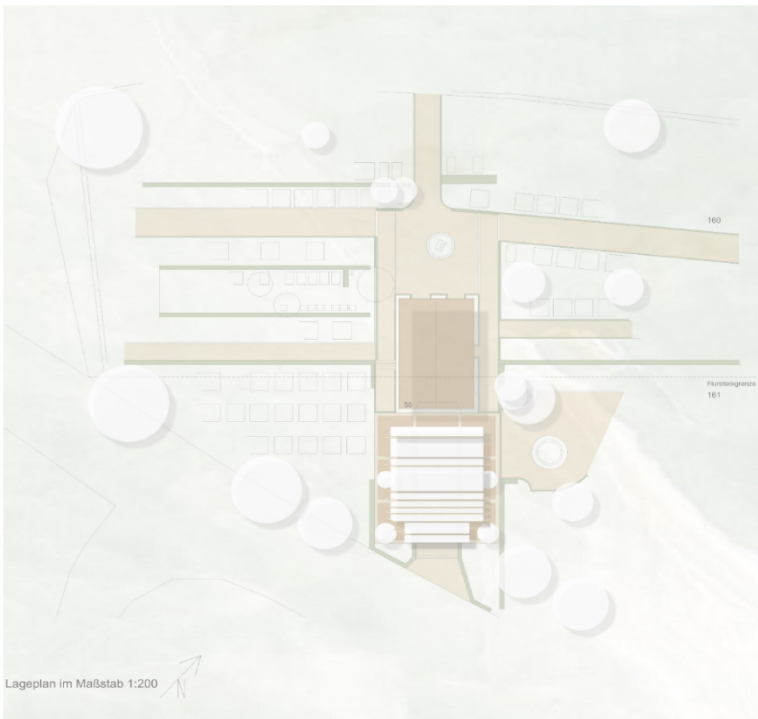


Denise Hasenstein

882910

2-Wochenstegreif Überdachung Friedhof Tengen

08.12.2021

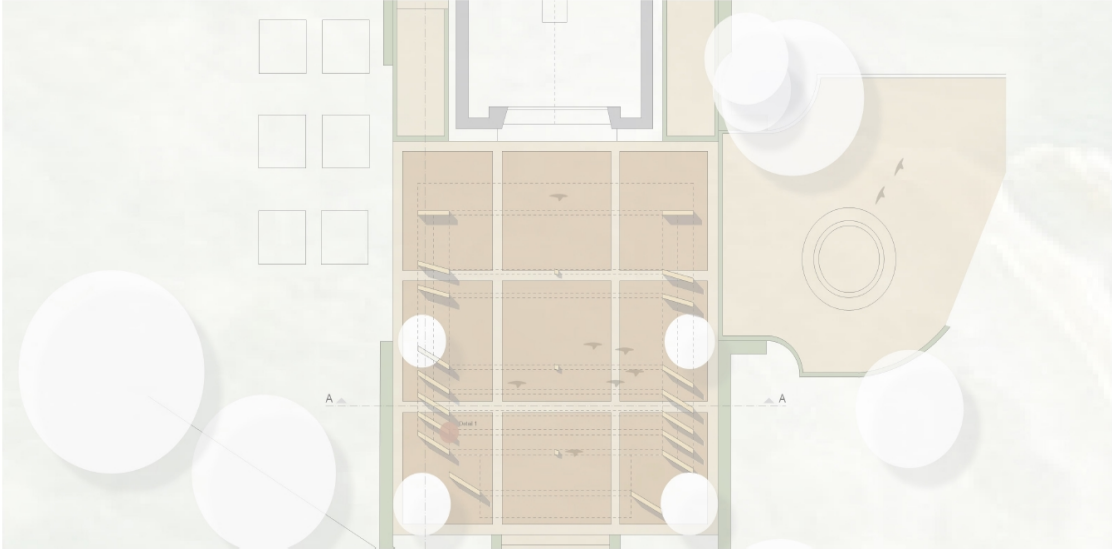


Meine Überdachung findet auf dem süd-östlichen Vorhof der Kapelle Platz. Gewählt habe ich diese Ausrichtung, um ein möglichst hohes Licht- und Schattenspiel integrieren zu können.



Mein Entwurf wird durch eine differenzierte Aneinanderreihung von Wandscheiben charakterisiert, welche der südöstlichen Ausrichtung der Straße folgen.

Die gewählte Positionierung der Scheibenelemente erfolgt an der gedanklichen Verlängerung der äußeren Sichtkante der Kapelle.





In der zuvor gesehenen Ansicht Nord-Ost zeigen die unterschiedlichen Abstände der jeweiligen Wandscheiben ihre Wirkung. Hinzu kommt der Aspekt, dass die Elemente unterschiedlich stark gedreht sind, sodass sich ein verdeckter Bereich der Privatsphäre und ein transparenter Raum der Offenheit ergibt.

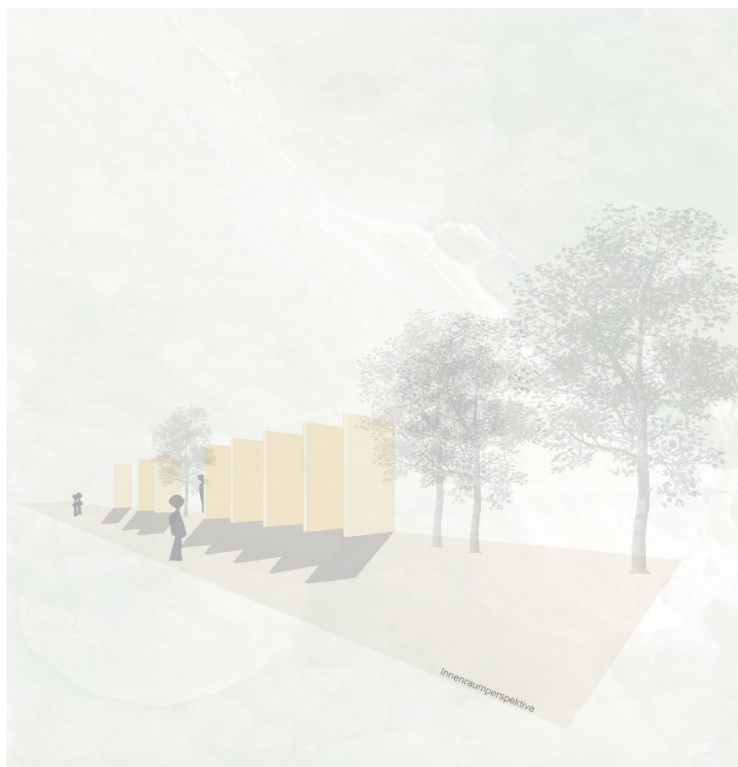
Bewusst umranden die Wandscheiben den großzügigen Eingangsbereich der Kapelle, sodass eine optische Verschmelzung beider Bauten entsteht.





Verbunden werden die freistehenden Wandscheiben mit Längs- und Querträgern. Zu sehen ist der Längsträger sowohl in der Ansicht Nord-Ost als auch in dem Schnitt B-B.

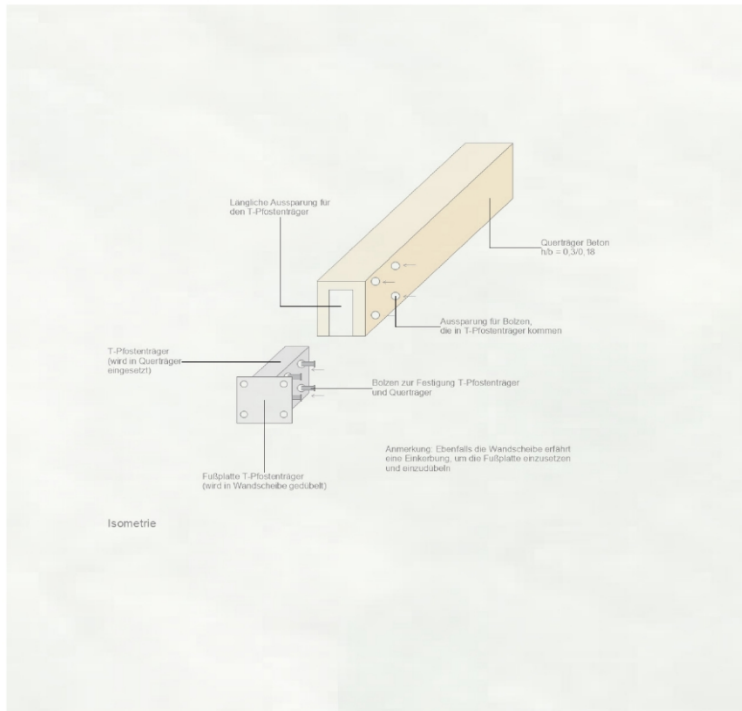
Unter anderem zeigt der hier abgebildete Schnitt A-A einen der Querträger. Zu nennen ist ebenfalls, dass zwischen den jeweiligen Querträgern Glasflächen verbaut sind, welche als transparente Überdachung fungieren.



Um meine atmosphärische Absicht erläutern zu können, habe ich eine vereinfachte Innenraumperspektive gewählt.

Die Wandscheiben strahlen Stärke aus. Gleichzeitig verkörpern sie eine damit einhergehende Ruhe. Ihre Aneinanderreihung wird mit einem wohlthuenden Gemeinschaftsgefühl verbunden. Eine Assoziation des Zusammenseins wird hervorgerufen. Deren Schattenwurf minimiert Gedanken des Alleinsins. Sie gelten als Unterstützung.





Für ein besseres Verständnis, hier eine zusätzliche Isometrie.



Fortführen möchte ich mit einer Impression, welche mich in die finale Richtung meines Entwurfs geleitet hat.

Die mehrfache Aneinanderreihung von Wandscheiben beherbergt eine gewisse Monotonie. Doch gerade das assoziiere ich mit einem Ruhepol.

## Öffentliche Niederschrift über die Sitzung des Gemeinderates vom 07.04.2022



Das Material soll durch Homogenität überzeugen und folglich die beruhigende Wirkung der Wandscheiben kräftigen.

Diesbezüglich stelle ich mir Beton oder Lehm vor. Wichtig ist, dass die Farbigkeit sich der Natursteinfassade der Kapelle angleicht, sodass eine fortlaufende Atmosphäre zustande kommt.



Eine schräge Draufsicht zeigt die Kapelle und die auf dem süd-östlich orientierten Vorhof platzierte Überdachung.

Wie bereits erwähnt, befinden sich zwischen den Querträgern leichte Glasflächen.

## Öffentliche Niederschrift über die Sitzung des Gemeinderates vom 07.04.2022



Die südliche Ansicht zeigt sehr gut, dass der Baumbestand des Vorplatzes erhalten und in die Überdachung integriert wurde.



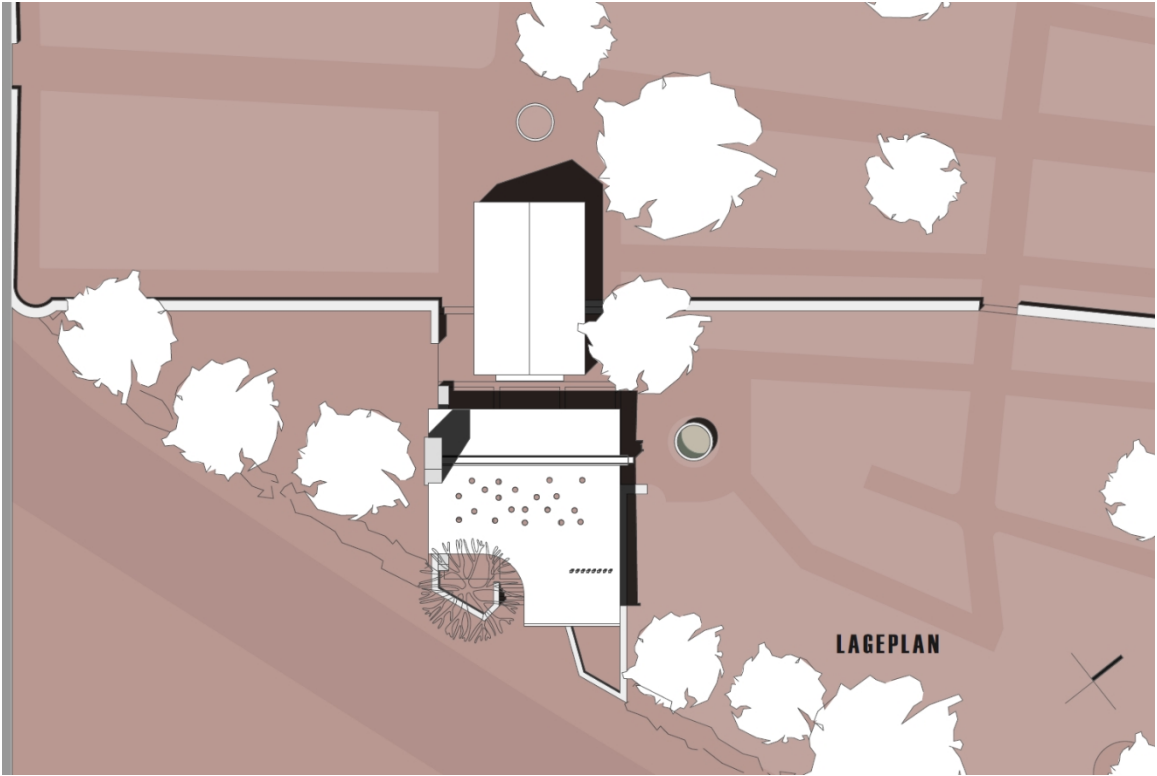
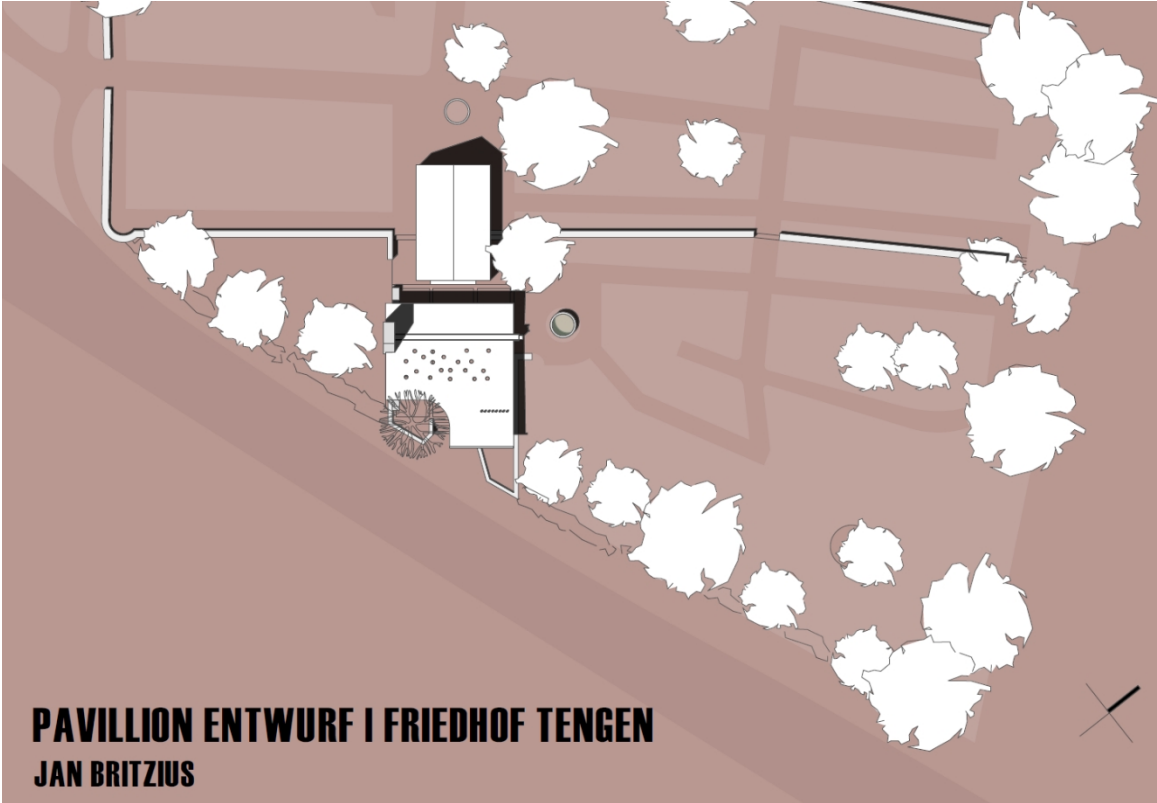
Die Ostansicht spricht die zuvor erwähnte Monotonie und die damit einhergehende Ruhe des Entwurfs an.

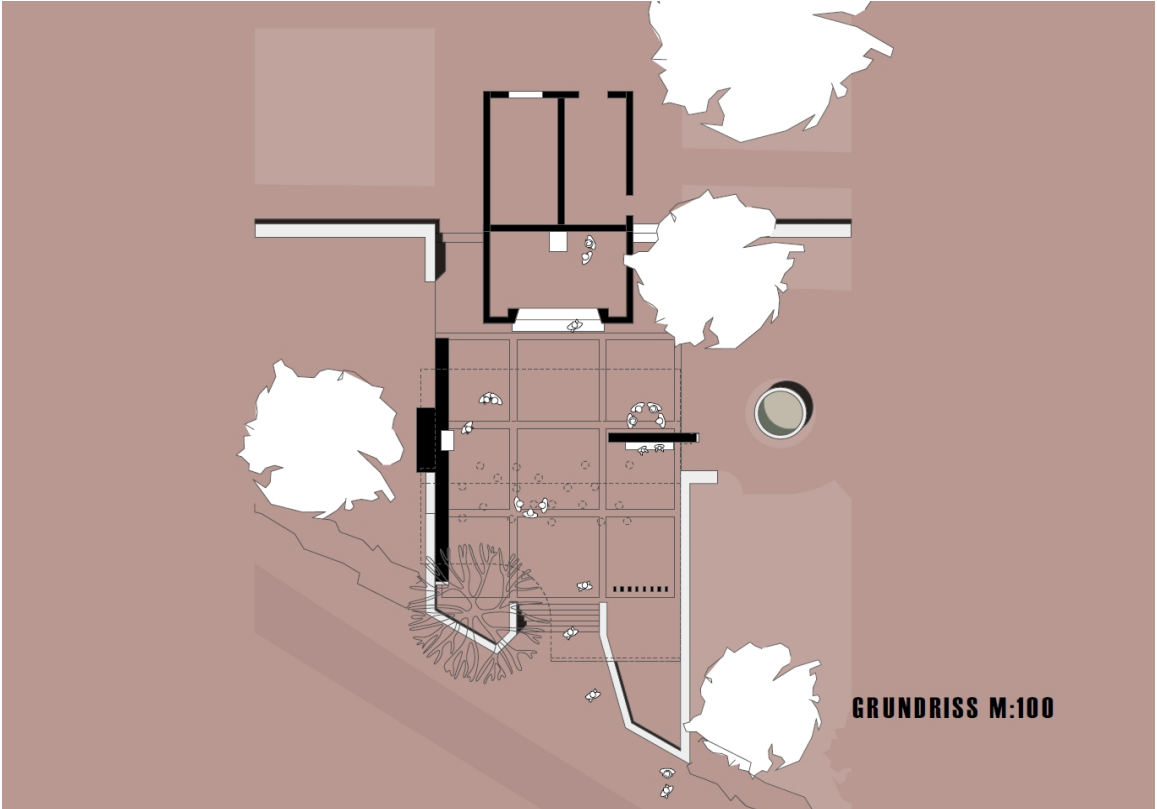


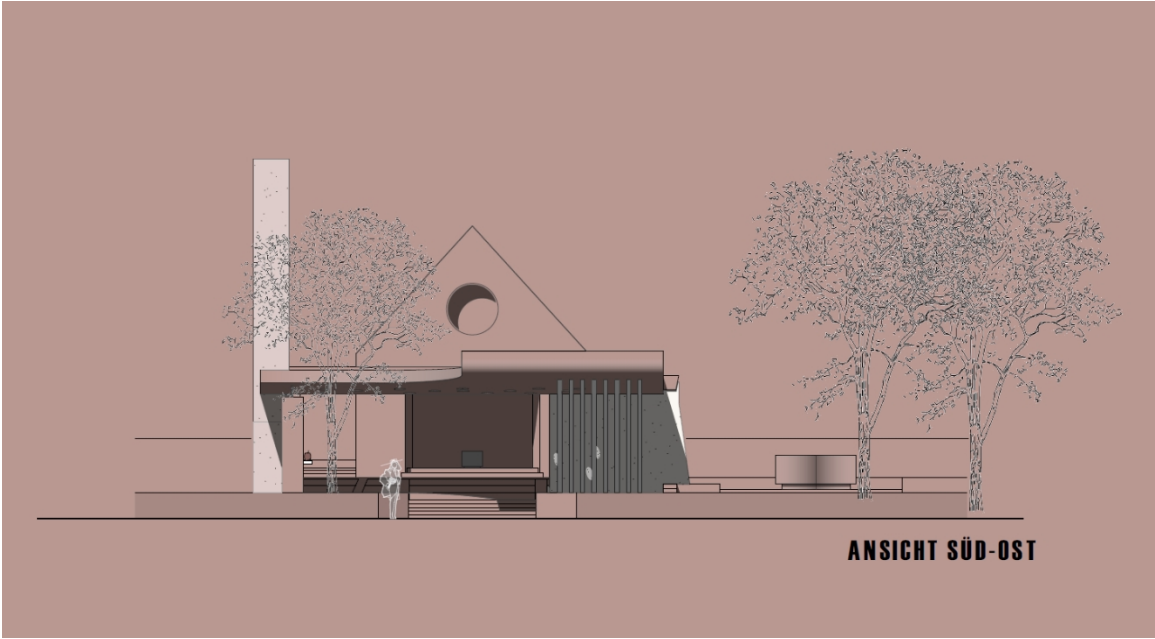
Meine Entwurfserläuterung möchte ich mit einer möglichen Ansicht eines Betrachters schließen.

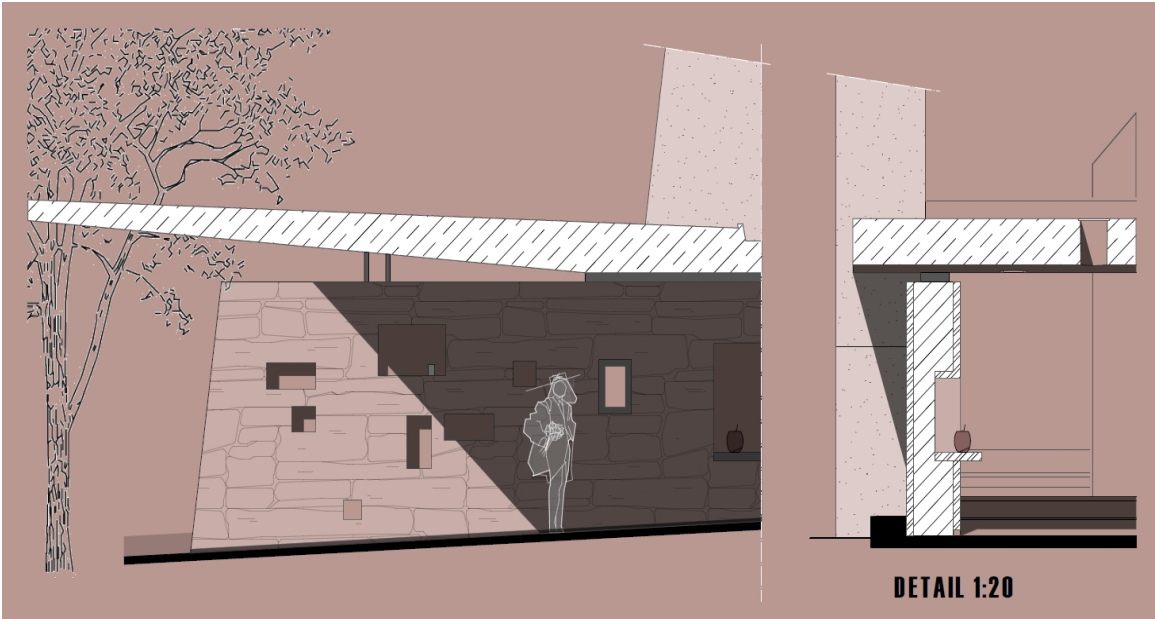
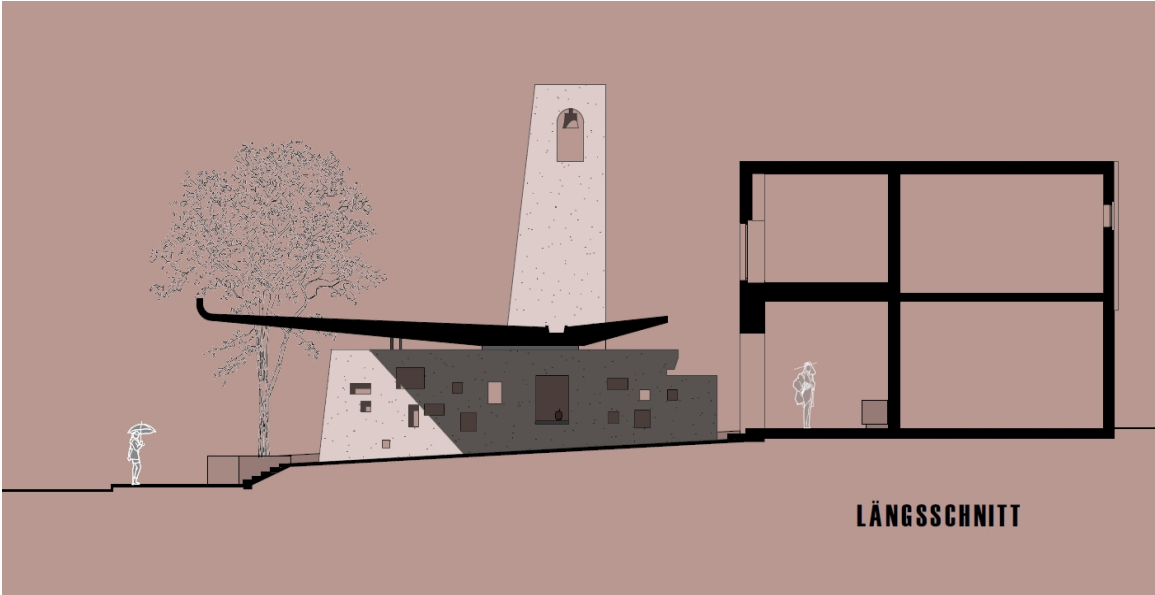


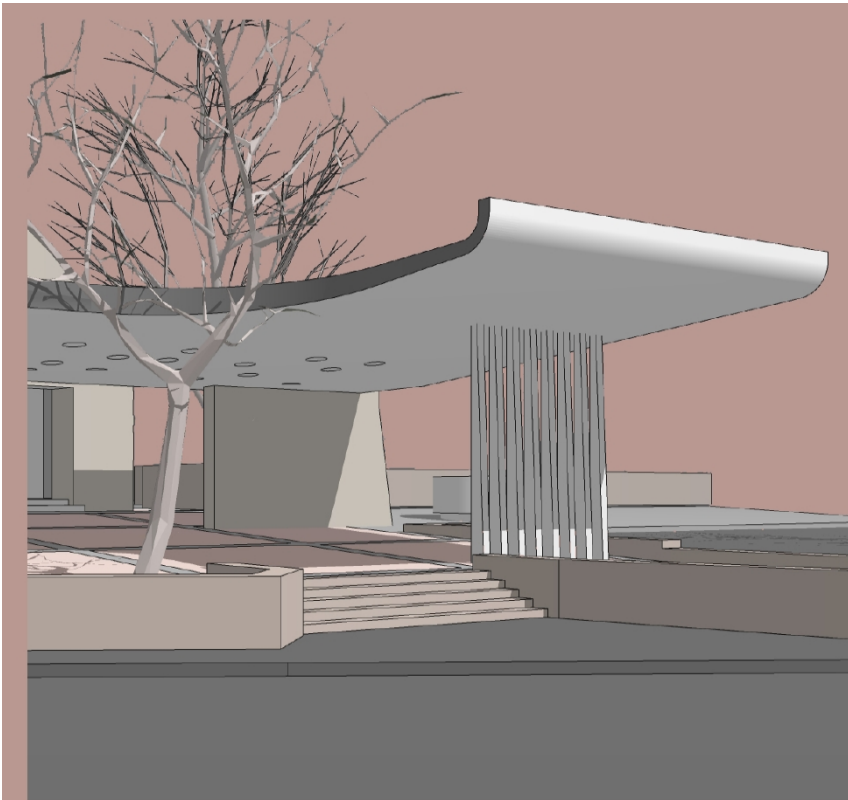
Entwurf 1. Preis, Jan Britzius:



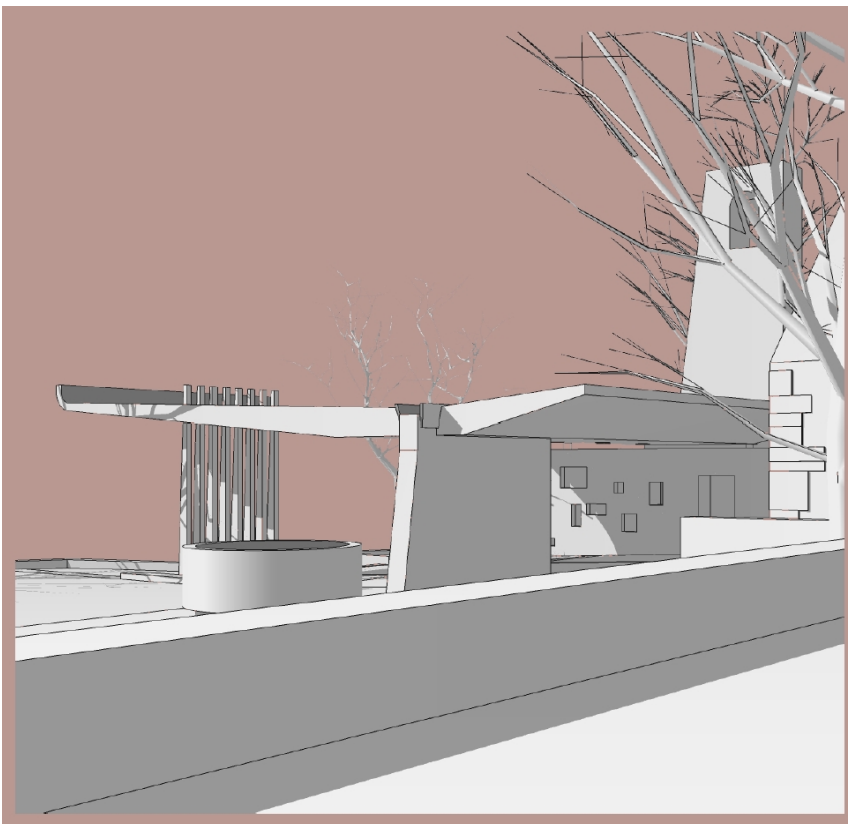




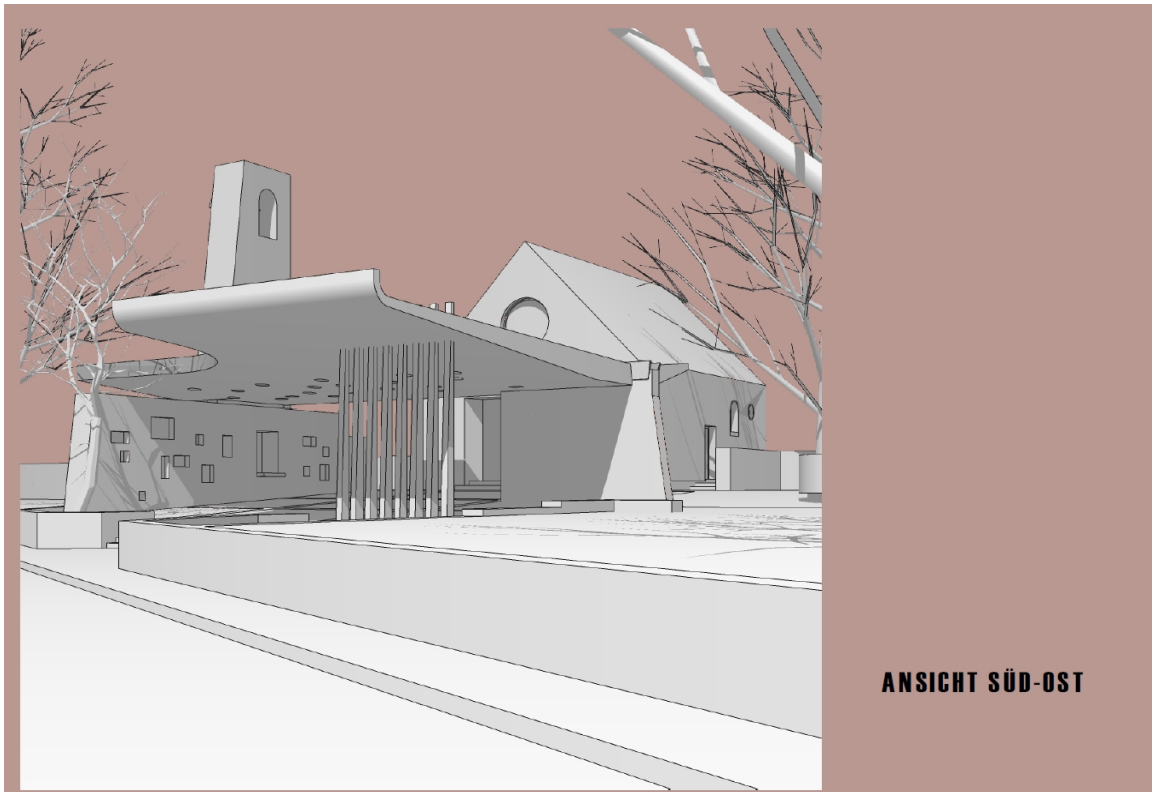




**ANSICHT EINGANG**



**ANSICHT NORD-OST**



Der Vorsitzende hebt die hohe Qualität trotz der kurzen Zeit hervor. Der Bezirksbeirat wird sich vertieft mit den Entwürfen beschäftigen und dem Gemeinderat sodann einen Vorschlag vorlegen.

Es wird angeregt, die Architekten vor Ort in solche Projekte mit einzubinden. Es wird angefragt, wie sich die Kostenschätzung bei den jeweiligen Projekten gestaltet. Der Vorsitzende betont nochmals, dass für die Einreichung der Projekte ein Zeitfenster von zwei Wochen vorgeschrieben war und somit in dieser kurzen Zeit keine Kostenschätzung berechnet werden konnte. Wenn es nun in die Tiefe der Beratung geht, wird dies natürlich nachgeholt werden, um eine entsprechende Beratungsgrundlage zu haben.

Der Vorsitzende bedankt sich bei Herrn Bäuerle sowie den anwesenden Studenten.

**Beschlussvorschlag:**

Der Gemeinderat nimmt Kenntnis.

Der Gemeinderat hat Kenntnis genommen.

---

**TOP 5      Informationen zum Städtischen Forstbetrieb Tengen**  
**Vorlage: 2022/485**

---

Der Vorsitzende stellt den Sachverhalt dar.  
Auf Vorlage 2022/485 wird verwiesen.

Förster Müller ist in der heutigen Sitzung mit seinen beiden Trainees Frau Göttel und Herrn Fuchs anwesend, um über den aktuellen Stand im Forst zu berichten. Er gibt an, zuletzt 2020 in einer Sitzung über den Forst berichtet zu haben und findet es sinnvoll in regelmäßigen Abständen dem Rat einen Überblick verschaffen zu können.

Herr Müller führt mit seinen Trainees durch die Präsentation:



---

# Stadtwald Tengen

---

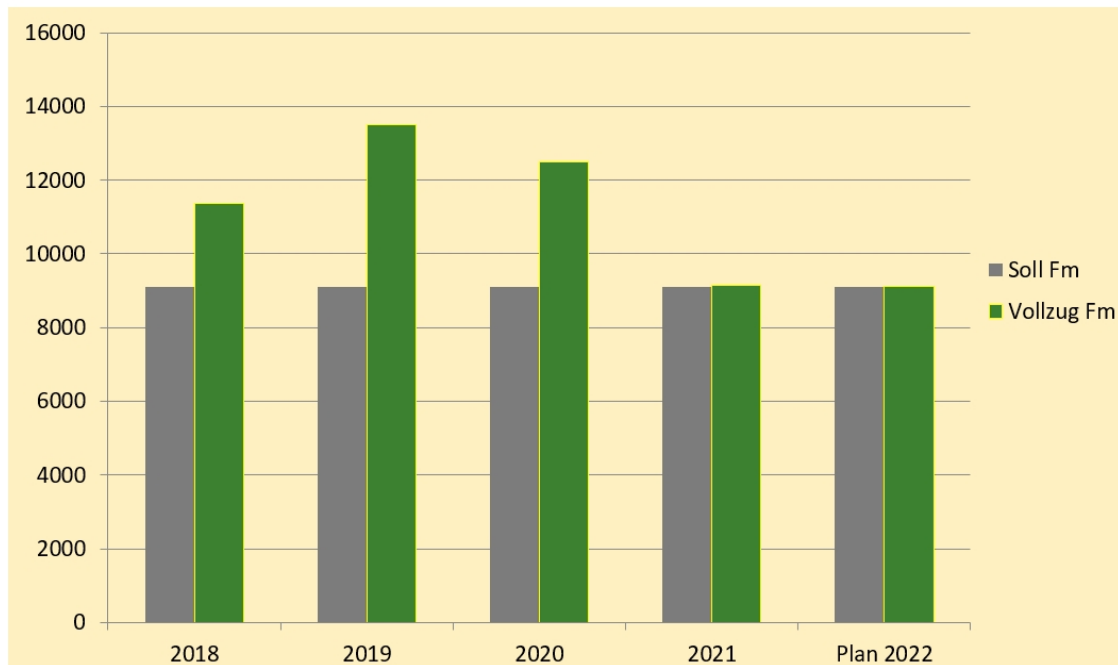
Gemeinderatssitzung 07.04.2022

## Gliederung

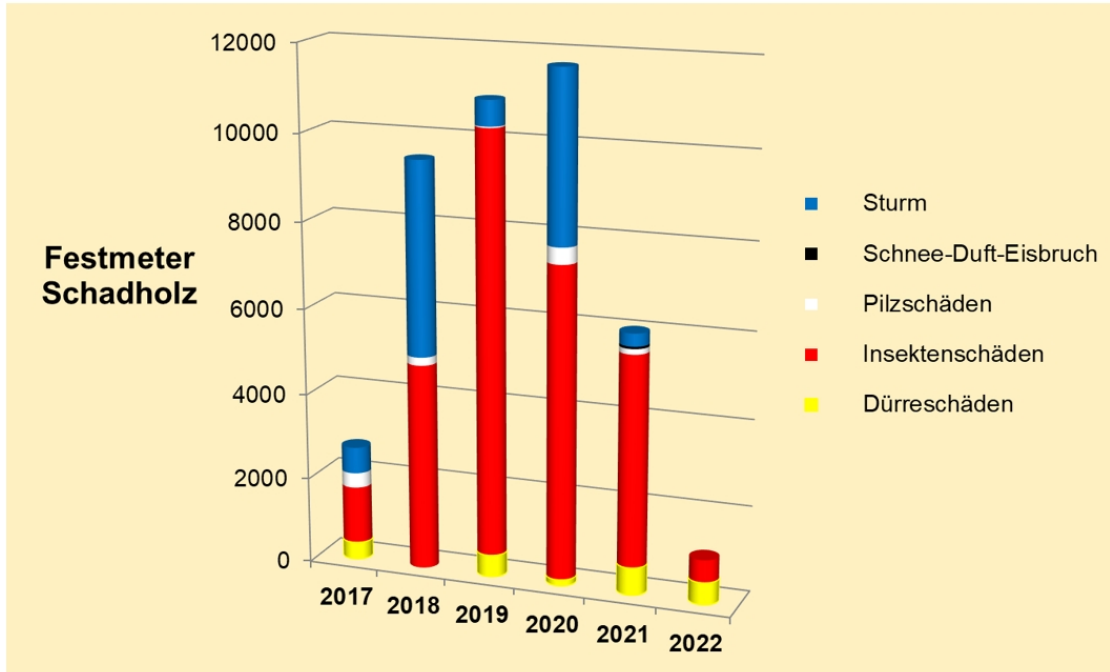


1. Rückblick mit Finanzergebnis
2. Zwischenrevision FE-Planung
3. Aktuelle Situation im Stadtwald Tengen
4. Brennholzvergabe
5. Wildschutz und Jagd
6. Biotopkomplex in Uttenhofen

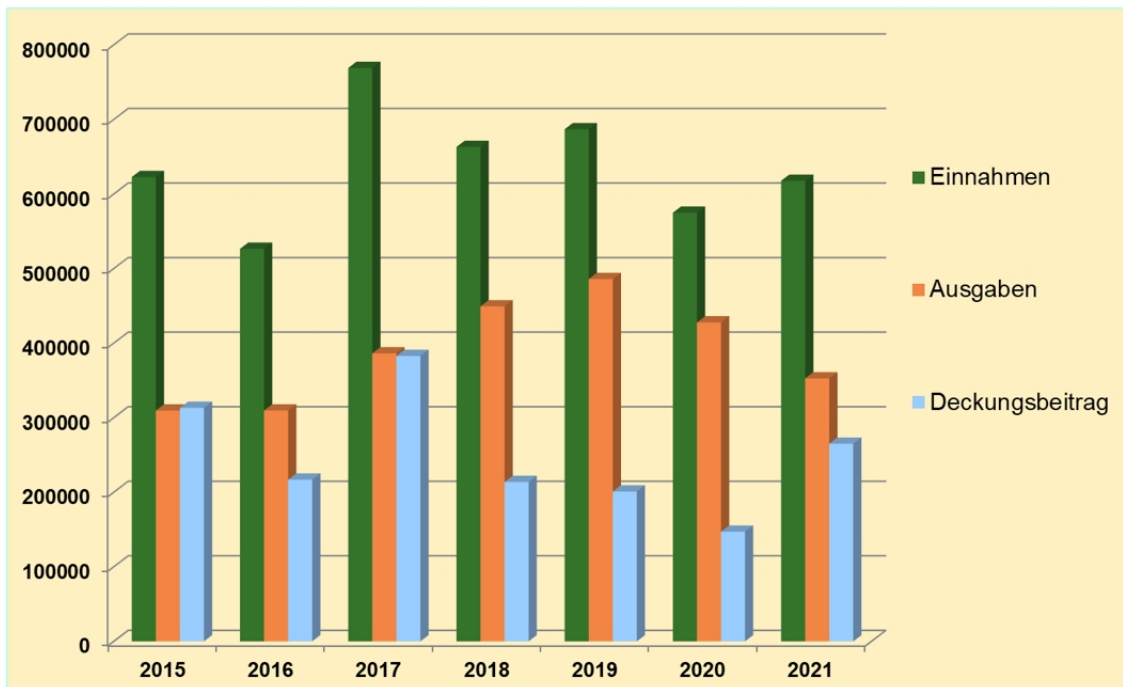
## Einschlagsentwicklung



# Schadholzanteile



# Finanzen



## 2. Zwischenrevision FE-Planung



### FE 11a - Zwischenprüfung - Vorlagebericht

<b>UFB</b>	335	Konstanz	FE-Stichtag	01.01.2017		
<b>Betrieb</b>	18	Stadtverwaltung Tengen	FEZ	2017 - 2026	Jahre	10
<b>HBFI. (aktuell)</b>	941,2	haH	Vollzug	2017 - 2021	Jahre	5

#### 1. Technische Produktion

	a	b	c	d	e	f	g	h	i	i
		Einheit	FE-Planung 10 Jahre	Vollzug (%) 2017-2026	Vollzug 2017 - 2021	2017	2018	2019	2020	2021
1	<b>Gesamtnutzung</b>	EFm	91.175	60%	54.414	7.763	11.369	13.510	12.629	9.143
2	davon zufällig	EFm			40.813	2.694	9.481	10.895	11.695	6.048
3	davon zufällig	%			75%	35%	83%	81%	93%	66%
4	Gesamtnutzung	EFm/haH	9,7	119%	11,6	8,2	12,1	14,4	13,4	9,7

## Zwischenrevision FE-Planung



	Einheit	FE-Plan 2017- 2026; 10 Jahre	Vollzug 2017 - 2021	Soll für Restjahre 2022- 2026	FE-Plan neu 2017-2026
Kulturvorbereitung	ha		11,6		
Anbau	ha	50,8	28,6	22,2	50,8
Kultursicherung	ha		63,5		
Wuchshüllen Aufbau	Stck.		28100		
Jungbestandspflege	ha	135,6	20,3	115,25	135,55
Ästung (>=2,5 - 5 m)	Stck.	320	151	169	320

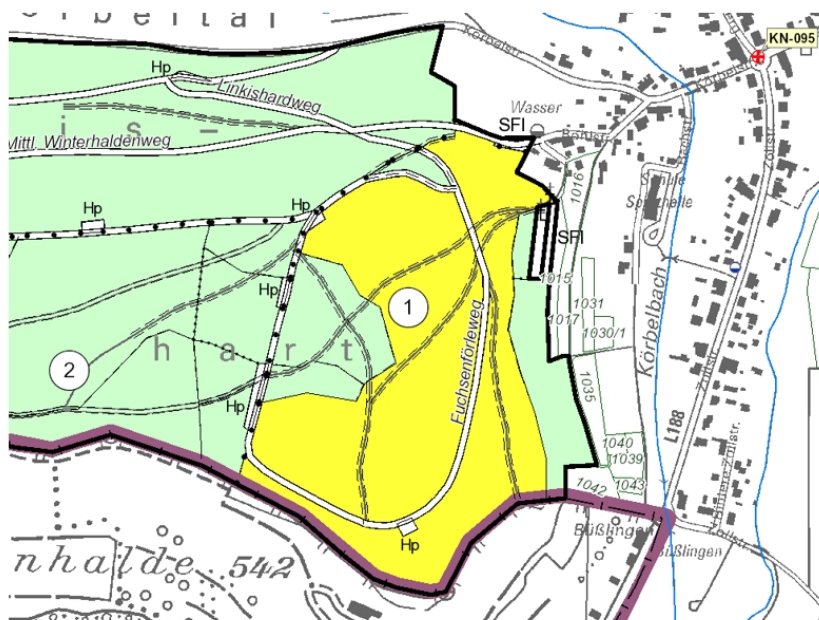
Vollzüge die nicht von der Forsteinrichtung berücksichtigt werden:

- Waldflächenzugang 2017- 2021 ca. 10 Hektar
- Ausgleichsflächen für Windpark Wiechs a.R. 5,6 Hektar
- Ökopunkte ca. 6,5 Hektar mit 450.000 Punkten

### 3. Die Situation im Stadtwald

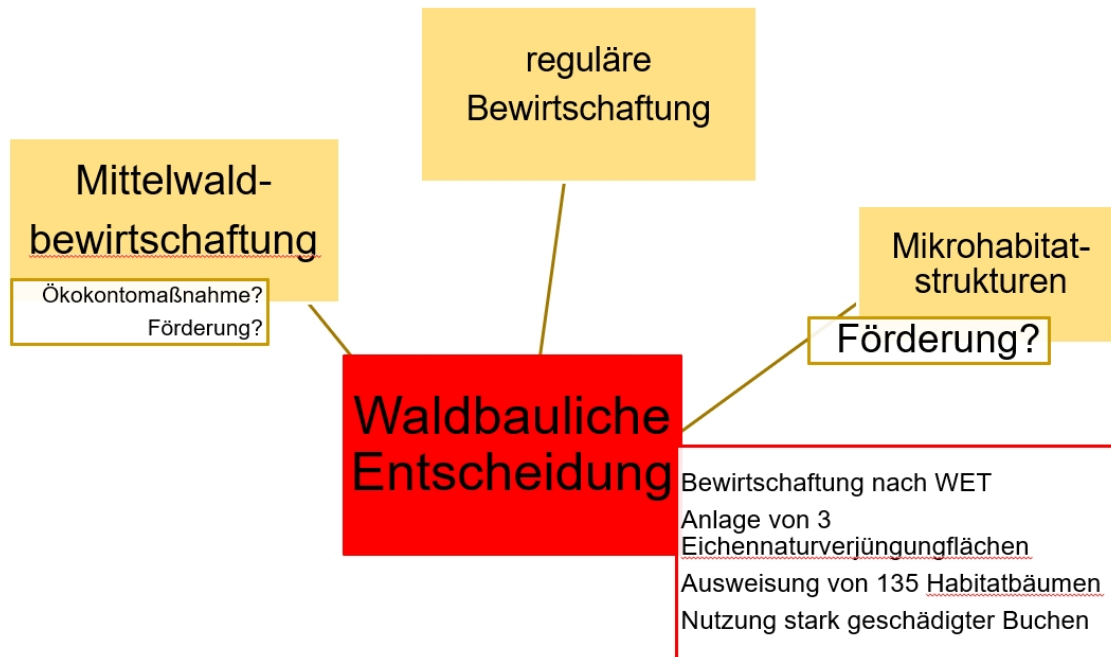
- Sturmholz diesen Winter ca. 500 Fm
- Saubere Wirtschaft (Aufräumen bis Mai)
- Gute Nachfrage am Holzmarkt aber Unsicherheiten nehmen zu
- Zunehmende Trockenschäden an Buchen
- Verkehrssicherung muss intensiviert werden
- Anhaltende Trockenheit bereitet Sorge um die Kulturlflächen

### Traineehieb



Herr Müller betont, dass es ohne seine Trainees nicht möglich gewesen wäre, dies alles zu leisten. Alleine der Traineehieb von Frau Göttel hatte eine Fläche von 14,4 ha inne.

## Waldbauliche Entscheidung



## Wirtschaftliches Ergebnis (1)

Kosten	Einheit	Kosten je Einheit	Gesamtkosten netto
Mulchung der Gassen			3.290,62 €
Aufarbeitung Unternehmer			16.498,38 €
Rückung			13.699,22 €
Aufarbeitung eigene WA	64	35	2.240,00 €
Wegeunterhaltung			4.657,90 €
Wege abziehen			438,00 €
Zaunbau			1.817,00 €
Verjüngung freisägen	16	35	560,00 €
Revierleitung	60	80	4.800,00 €
Holzverkauf	640,07	3	1.920,21 €
Submission	111,95	20	2.239,00 €
<b>Summe</b>			<b>52.160,33 €</b>
<b>Kosten Holzernte</b>			<b>49.783,33 €</b>



## Wirtschaftliches Ergebnis (2)

Erlöse	Masse in fm	Erlös je Fm	Gesamterlös
Submission	111,95	587,95 €	65.820,50 €
Los 2	84,11	104,33 €	8.775,20 €
Los 7	42,78	65,00 €	2.780,70 €
Los 11	22,59	140,14 €	3.165,76 €
Los 23	7,94	65,00 €	516,10 €
Los 32	2,47	90,00 €	222,30 €
Los 37	12,4	22,00 €	272,80 €
Los 43	140,39	84,04 €	11.798,38 €
Los 44	65,02	63,38 €	4.120,97 €
Los 46	159,19	67,24 €	10.703,94 €
Los 48	28,82	49,00 €	1.412,18 €
Los 61	36,64	232,29 €	8.511,20 €
Los 62	10,74	145,20 €	1.559,45 €
Los 65	17,85	129,58 €	2.313,00 €
Los 68	9,13	38,01 €	347,03 €
Los 98	31	5,00 €	155,00 €
Brennholz Buche	350,48	63,00 €	22.080,24 €
Brennholz sonstiges	138,45	53,00 €	7.337,85 €
Reisschläge	115	10,04 €	1.155,00 €
<b>Gesamt</b>	<b>1386,95</b>		<b>151.892,59 €</b>



<b>Erntekostenfreier Erlös</b>	102.109,26 €
<b>Durchschnittlicher Erntekostenfreier Erlös je Fm</b>	73,62 €

<b>Betrachtung der Gesamtmassnahme (Erlös-Gesamtkosten)</b>	99.732,26 €
<b>Betrachtung der Gesamtmassnahme (Erlös-Gesamtkosten)</b>	71,91 €

## 4. Brennholz-/Reisschlagvergabe

- 2021/2022 ca. 1200 Fm Brennholz vergeben
- Bei weiter steigender Nachfrage werden die planmäßigen Hiebe den hohen Brennholzbedarf nicht decken können
- Neues Vergabeverfahren in Überlegung:
  - Brennholzvergabe nach Bestellzeitpunkt (Windhundprinzip)
  - Brennholz-/Reisschlagversteigerung
  - Kooperation ForstBW?

Es wird angefragt, ob in den genannten 1200 Fm Brennholz auch der Reisschlag inbegriffen ist. Herr Fuchs bejaht dies.

## 5. Wildschutz und Jagd

- Vielerorts gravierende Verbissbelastung auf Naturverjüngung und Kulturflächen

↪ Wiederbewaldung ohne Schutz nicht möglich

↪ Dadurch hoher Eintrag von Plastikwuchshüllen, Zäune etc. in den Wald

↪ Aufwand und Kosten nehmen zu, weil Kulturflächen überproportional zunehmen!

## Verbissbeispiele



## Wuchshüllen



## Wuchshüllen

- „Mini“-Gewächshaus, Verbiss- und Fegeschutz
- Klimastabile Baumarten sind häufig Früh-/Spätfrostgefährdet
- Biologisch abbaubare, gleichwertige Alternativen sind noch nicht am Markt
- Rückbau und Entsorgung nach Zweckerfüllung

## 6. Biotopkomplex Lauterbach Konzeption Walderlebnispfad „Biberwegle“



## Biotopkomplex Lauterbach



## Biotopkomplex – Lauterbach



## Biotopkomplex – Lauterbach



## Sogar der Biber hilft mit



---

Es wird angefragt, ob für das Lauterbachprojekt alle notwendigen Grundstücke erworben wurden. Der Vorsitzende bejaht dies.

Der Rat bedankt sich für die ausführlichen Informationen. Es wird gefragt, wieso Holz an die Schlatter vergeben wurde. Der Vorsitzende erklärt, dass die Stadt keine Entscheidungsgewalt über ForstBW habe. Herr Müller führt weiter aus, dass der Staatswald kein Holz mehr schlage. Jeder könne über ForstBW Holz bestellen. In Schlatt gibt es nur Staatswald. An die Schlatter gingen 50 Festmeter.

Es wird nach dem Stand zum Forstschlepper angefragt. Herr Müller teilt mit, dass der Schlepper derzeit in Finnland stünde. Aufgrund von Lieferengpässe fehle noch die Konsole. Er geht davon aus, dass der Forstschlepper in etwa 4 Wochen ausgeliefert wird.

Ein Stadtrat fragt nach den Kosten zum Lauterbachprojekt. Der Vorsitzende gibt an, dass es annähernd eine Vollförderung geben wird. Der aktuelle Stand wird gesondert im Rat noch vorgetragen werden.

Der Vorsitzende bedankt sich beim Forst für die geleistete Arbeit, welche weit über das normale Maß hinausginge.

Herr Müller fragt den Rat, ob Interesse bestünde sich den Hieb von Frau Göttel anzuschauen. Der Rat zeigt Interesse, es sollen Terminvorschläge übersandt werden.

### **Beschlussvorschlag:**

Der Gemeinderat nimmt Kenntnis.

Der Gemeinderat hat Kenntnis genommen.

---

**TOP 6 Dringende Vergaben**

---

Keine dringenden Vergaben.

---

**TOP 7 Bekanntgaben/Anfragen**

---

---

**TOP 7.1 Bekanntgaben**

---

---

**TOP 7.1.1 Jugendvertretung**

---

Der Vorsitzende begrüßt bereits zu Sitzungsbeginn die erschienenen Vertreter der Jugendvertretung. Er verkündet, dass vor zwei Wochen in einem 1. Jugendforum 40-50 Jugendliche die erste Jugendvertretung Tengen gewählt hab. Er gratuliert, auch im Namen des Gemeinderates, den gewählten Mitgliedern.

---

**TOP 7.1.2 Neue Mitarbeiterin**

---

Der Vorsitzende stellt zu Sitzungsbeginn die anwesende, neue Mitarbeiterin der Stadt Tengen, Frau Laura Straub, vor. Frau Straub wird im Tourismusbereich arbeiten und die Stellvertretung des Sekretariats übernehmen.

---

**TOP 7.1.3 Stand Flüchtlinge**

---

Der Vorsitzende teilt mit, dass aktuell 30 geflüchtete aus der Ukraine in Tengen untergebracht wurden. Die Unterbringungen fanden überwiegend im privaten Wohnraum statt. Gemäß Quote wird die Stadt Tengen etwa 40-50 Personen aufnehmen müssen.

---

**TOP 7.1.4 Deckensanierung B314**

---

In Blumenfeld soll ab der Schlossstraße bis Ortseinfahrt Richtung Beuren die Decke saniert werden, zudem ca. 300 m vor und nach dem Waldfrieden. Der genaue Termin steht noch nicht fest.

---

**TOP 7.1.5 Barrierefreier Zugang Friedhof Weil**

---

Die Vergabe der Maßnahme ist in der Sitzung am 05.05.2022 geplant. Die Ausführung soll ab 7.6.2022 für die Dauer von ca. 2 Monaten stattfinden.

---

---

**TOP**            **Querungshilfe Watterdingen – Bereich Rathaus**  
**7.1.6**

---

Im Rahmen der Verkehrsschau wurde vom OT Watterdingen eine Querungshilfe im Bereich Rathaus angeregt. Mit dem RP Freiburg, NBL Singen wurde vereinbart, dass die Stadt Tengen sich um einen Planer kümmert, eine mögliche Realisierung abprüft. Büro Greiner hat am Dienstag hier den Auftrag für die Entwurfsvermessung, Grundlagenermittlung und Vorplanung erhalten. Das RP wird sich mit einem Verwaltungskostenzuschlag an den Honorarkosten beteiligen.

---

**TOP**            **Parkplätze/ Bushaltestelle im Bereich Rathaus**  
**7.1.7**

---

Nach Rücksprache mit dem Landratsamt Konstanz wurde vereinbart, dass die Stadt hier ebenfalls eine Planung zur Realisierung von Querparkern in Auftrag geben kann und das Landratsamt aufgeschlossen gegenüber einer solchen Lösung ist, sofern die gesetzlichen Vorschriften eingehalten sind. Das Ing. Büro Greiner hat hierfür ebenfalls einen Planungsauftrag erhalten.

---

**TOP**            **Turm Rathaus Talheim**  
**7.1.8**

---

Die Verwaltung hatte am 24.03.2022 einen Termin mit dem Statiker bzgl. der Ausführung. Es wurde vereinbart, dass der Turm in einem ersten Schritt abgenommen wird, die Dachfläche geschlossen und im Anschluss, wenn alle Hölzer in Augenschein genommen wurden, eine entsprechende Ausschreibung/ Angebotseinholung erfolgt.

---

**TOP**            **Abbau öffentliche Telefone durch Telekom**  
**7.1.9**

---

Die Telekom plant voraussichtlich im Laufe des Jahres 2022, die beiden öffentlichen Telefone Marktstr. 1 in Tengen und Engener Str. 2 in Watterdingen abzubauen.

---

**TOP**            **Brühl 2.BA**  
**7.1.10**

---

Der Baubeginn wurde auf 19.4.2022 (Dienstag nach Ostern) verschoben, da der Baukran für die Herstellung der Fundamente auf den Flst. Nr. 2784 u. 2785 nahe am geplanten Fahrbahnrand liegt und dieser noch vor Ostern abgebaut werden soll.

---

**TOP**            **Instandhaltungsarbeiten – Jahresarbeiten Fa. Steuer**  
**7.1.11**

---

Die Stadt Tengen hat bisher die Preise der Jahresausschreibung von Blumberg erhalten. Zum 23.03.2022 hat Fa. Steuer jedoch eine Preisanpassung vollzogen. Es gibt eine Preiserhöhung um 14 % für alle Bereiche d.h. Baustelleneinrichtung, Verkehrssicherheit, Erdarbeiten, Entwässerung/ Kabelarbeiten, Trag- u. Deckschicht, Pflaster, Bord, Rinnen, Std. Lohn, Material. Die Stadt würde jedoch gerne weiter die Arbeiten von Fa. Steuer ausführen lassen, da er ein zuverlässiger Partner ist und aktuell in allen Bereichen Preiserhöhungen stattfinden.

---

**TOP**      **Kläranlage Tengen**  
**7.1.12**

---

Der Förderantrag zur Optimierung der weitergehenden Phosphor-Elimination auf der Kläranlage wurde letzte Woche beim LRA KN von Seiten der Stadt eingereicht.

---

**TOP**      **Breitband**  
**7.1.13**

---

Die Fertigstellung des Netzes in Uttenhofen ist für den 29.04.2022 geplant. Die Netzübergabe Talheim soll spätestens am 11.07.2022 erfolgen. Für den Bereich Amtsgarten, Hinterburg sowie Stadtstraße wurde von Seiten der Verwaltung heute ein Förderantrag eingereicht.

---

**TOP**      **Hochdruckreiniger Bauhof**  
**7.1.14**

---

Am Bauhof war der Hochdruckreiniger defekt weshalb dieser außerplanmäßig ersetzt werden musste. Hierbei entstanden Kosten in Höhe von 4.800 €. Das Gerät wird nicht nur vorm Bauhof Tengen sondern auch von der Wasserversorgung und dem Forst sowie der Feuerwehr genutzt.

---

**TOP**      **Bürgersaal – Terminverschiebung**  
**7.1.15**

---

Coronabedingt gab es bei dem Bau des Bürgersaal einige Terminverschiebungen.

Aktuell ist folgender Ablauf geplant:

- 07.04.22 (heute) Stellen des Krans (Bei Erstellung dieser Zeilen stand er noch nicht)
- 11.04.22 Beginn Aufrichten der Wände und Teile der Decken Ostern
- nach Ostern Aufrichten Dachkonstruktion mit Eindeckung Lignatur

---

**TOP**      **Kanalaustausch Hinter Wiesen – Watterdingen**  
**7.1.16**

---

Die Maßnahme wurde auf KW 16/2022 (Woche nach Ostern) terminiert. Sie kann sich jedoch evtl. auch 1-2 Wochen noch nach hinten schieben (KW 17. bzw. 18/2022).

---

**TOP**      **Straßenbeleuchtung Büßlingen**  
**7.1.17**

---

Hier gab es im Bereich „Vor Hägin“, „Schönbühstraße“ und „Am Hummelbuck“ Probleme mit der Straßenbeleuchtung. Mit Hilfe des Meßwagens konnte das Problem heute auf den Bereich „Vor Hägin“ eingegrenzt werden. Im Moment sind hier 3 Lampen außer Betrieb. In diesem Bereich liegt der Schaden, welchen wir versuchen schnellst möglich zu beheben.

---

**TOP**      **Grundschule Tengen**  
**7.1.18**

---

Der Ersatz der defekten Hauptuhr in der Schule wurde im Februar beauftragt. Leider wurde diese immer noch nicht geliefert. Ein genauer Lieferzeitpunkt kann uns im Moment nicht gesagt werden.

---

**TOP 7.2**    **Anfragen**

---

---

**TOP**      **Fehlende Tagesordnung im Mitteilungsblatt**  
**7.2.1**

---

Es wird angefragt, wieso die Tagesordnung nicht im Mitteilungsblatt publiziert wurde. Der Vorsitzende erklärt hierzu, dass noch Punkte abzuklären waren und dies nicht zum Redaktionsschluss erfolgen konnte.

---

**TOP**      **Storchennest**  
**7.2.2**

---

Es wird angefragt, wieso das Storchennest in der Leipferdinger Straße entfernt wurde. Der Vorsitzende gibt an, dass der Energiedienst dies selbst ohne vorherige Abklärung aufgrund von der Gefährdung der Störche abgebaut habe.

---

**TOP**      **Öffnung Espelsee**  
**7.2.3**

---

Es wird angefragt, ob der Espelsee wieder für die Bürger frei zugänglich sei. Der Vorsitzende wird dies erfragen.

---

**TOP**      **Asphaltaufbrüche durch die Fa Steuer**  
**7.2.4**

---

Es wird angefragt, ob die Firma Steuer die Asphaltaufbrüche wieder mit Asphalt ausbessern wird. Frau Fritsch bejaht dies. Sollte dies nicht geschehen, wird die Verwaltung dies anmahnen.

---

**TOP 8**      **Bürgerfragestunde (maximal 10 min.)**

---

Es wird angefragt, ob die Masken während der Sitzung nunmehr abgelegt werden. Es sei teilweise sehr schwierig, die Gremienmitglieder durch die Masken zu verstehen. Der Vorsitzende gibt an, dass diese Maßnahme demnächst auslaufen wird.

---

Marian Schreier  
Vorsitz

Der Gemeinderat

Silvana Tesoniero  
Schriftführung